

# Bienvenue

en Pays Ségali\*



Plavengut dins  
lo País Segali



LIVRET D'ACCUEIL POUR LES NOUVEAUX ARRIVANTS

# Sommaire

**EDITO P.3**

**LE TERRITOIRE P.4-7**

**S'INSTALLER P.8-9**

**DES SERVICES  
AU PLUS PRÈS  
DE VOUS P.10-11**



**P. 12-13 POUR VOS PITCHOUS  
ET VOS ADOS**

**P.14-15 POUR LES SÉNIORS  
ET LES PERSONNES  
EN SITUATION DE HANDICAP**



**SE SOIGNER P.16**

**ENTREPRENDRE P.17**

**BIEN VIVRE P.18-22**

Chères nouvelles habitantes,  
chers nouveaux habitants,

C'est avec une immense joie que nous vous souhaitons la bienvenue en Pays Ségali. Que vous veniez d'une région voisine, d'un autre coin de la France, ou d'un pays lointain, nous sommes ravis de vous accueillir et de vous compter parmi nous.

Notre territoire est un lieu riche en diversité, en histoire et en opportunités. En vous installant ici, vous rejoignez une communauté dynamique et chaleureuse, où la solidarité, la convivialité, l'authenticité et l'entraide sont au cœur de nos valeurs. Nous espérons que vous trouverez ici non seulement un lieu de résidence, mais aussi un véritable foyer.

Ce livret a été conçu pour vous accompagner dans vos premiers pas au sein de notre territoire. Vous y trouverez des informations pratiques pour faciliter votre installation, des conseils pour découvrir les services locaux, et des ressources pour vous intégrer pleinement à la vie locale. Que ce soit pour des démarches administratives, des adresses utiles ou des activités culturelles et sportives, ce guide a pour vocation de répondre à vos premières questions et de vous orienter vers les bonnes personnes.

Notre territoire est également riche de son patrimoine naturel, culturel et gastronomique.

Nous vous invitons à explorer les paysages variés du pays des 100 vallées, ses sentiers de randonnée, ainsi que ses monuments historiques et ses lieux de rencontre. Participez aux événements locaux, engagez-vous dans les associations, et n'hésitez pas à vous investir dans la vie de votre commune. Chaque initiative, chaque sourire, chaque rencontre contribue à renforcer le tissu social et à faire de notre territoire un endroit où il fait bon vivre.

Nous vous encourageons à faire connaissance avec vos voisins, à vous impliquer dans les projets locaux et à partager vos idées et vos compétences. C'est ensemble, en mêlant nos diversités et en travaillant de concert, que nous construisons un avenir harmonieux et prospère pour tous.

Enfin, sachez que la Communauté de Communes, l'Office de Tourisme, le Centre Social et Culturel et les Mairies sont à votre écoute et prêts à vous aider dans vos démarches. N'hésitez pas à les solliciter pour toute question ou besoin.

**Bienvenue chez vous. Nous vous souhaitons une installation des plus agréables et une intégration réussie.**

***Avec nos salutations les plus chaleureuses,***



**KARINE CLEMENT,**  
Présidente de  
Pays Ségali  
Communauté



**JACQUES GAYRAUD,**  
Président du Centre  
Social et Culturel  
du Pays Ségali



**ANDRÉ BORIES,**  
Président de  
l'Office de Tourisme  
du Pays Ségali



# Le territoire



**Bienvenue en Pays Ségali,  
un territoire situé dans le  
département de l'Aveyron,  
où se mêlent harmonieusement  
traditions et modernité.**


Pays Ségali Communauté marque la **porte d'entrée du département** de l'Aveyron par la RN88, voie de communication de grande importance, aujourd'hui en 2x2 voies depuis Toulouse et Albi et jusqu'à Rodez.

Le territoire, situé aux portes de l'agglomération de Rodez et à moins de 30 minutes de celle d'Albi, est organisé autour de trois bourgs-centres et est

desservi par la ligne SNCF Toulouse-Albi-Rodez par le biais de ses **deux gares** : l'une à Baraqueville, l'autre à Naucelle.

Pays Ségali Communauté regroupe **23 communes** du Ségala aveyronnais et comptabilise près de **19 000 habitants**.

Le territoire est riche d'une histoire ancienne, que l'on retrouve à travers son **patrimoine architectural** remarquable.



Le goût des choses simples, le patrimoine, le tout dans un espace parsemé de sites et de paysages farouchement préservés sculptent notre territoire, tandis que les marchés locaux et les fêtes traditionnelles perpétuent un savoir-faire et une convivialité propres à cette région. Chaque village a son charme unique et ses histoires à raconter, faisant de chaque visite une découverte enrichissante.





«  
**Bienvenue**

**chez vous !**  
»



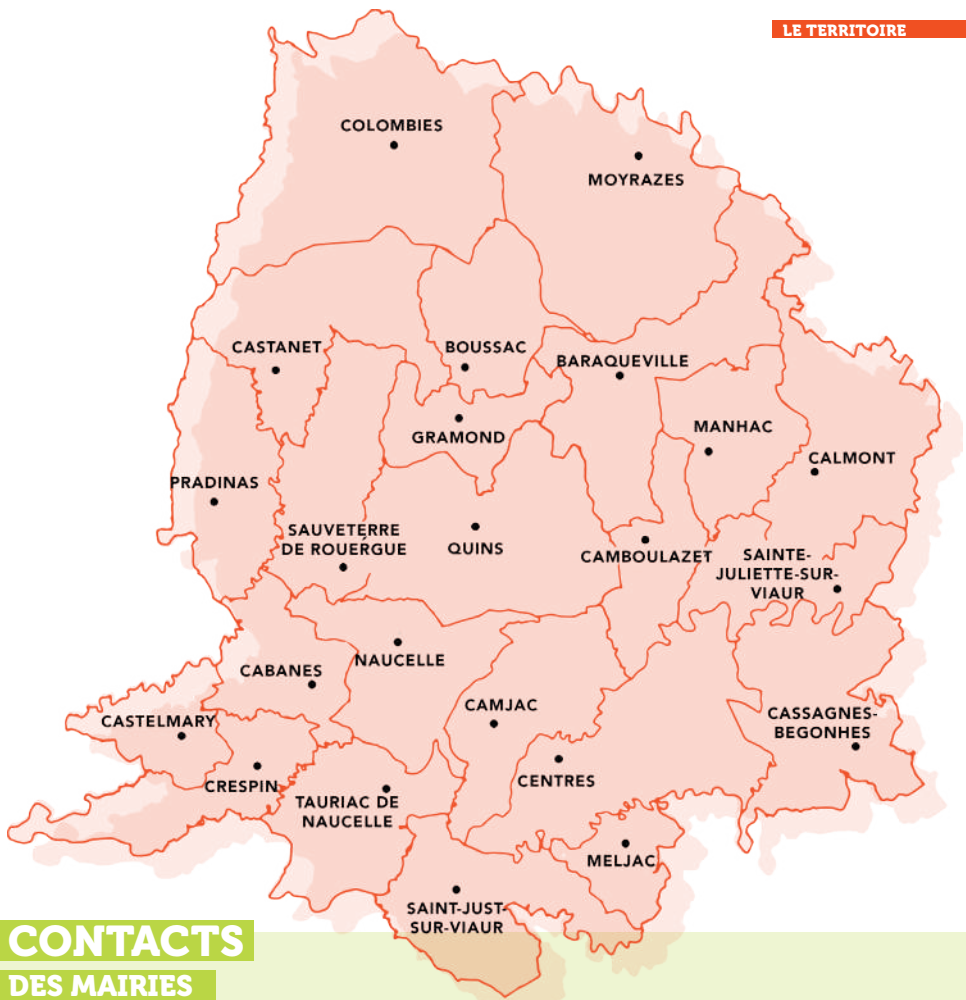
## Le territoire

Le Pays Ségali est un territoire où **développement économique** et **préservation de l'environnement** vont de pair. Des **entreprises innovantes**, des artisans locaux et des filières agricoles diversifiées contribuent à la vitalité économique de la région, tout en valorisant les ressources locales. Le territoire dispose d'un solide ancrage dans **l'agriculture et l'artisanat**, tout en s'ouvrant aux **secteurs de l'innovation et des services**.

Ici, les ressources naturelles, les paysages préservés et la qualité de vie se conjuguent avec un réseau d'infrastructures modernes, offrant un cadre idéal pour **vivre, entreprendre et se développer**.

Avec **des services modernes** (écoles, santé, équipements sportifs) et une **vie associative dynamique**, le Pays Ségali est un lieu idéal pour s'installer, entreprendre et s'épanouir. En rejoignant ce territoire, vous devenez acteur d'un avenir durable et d'une communauté résolument tournée vers l'avenir.





## CONTACTS DES MAIRIES

**Baraqueville** - 05 65 71 10 10  
contact@baraqueville.fr

**Boussac** - 05 65 69 02 63  
mairie@boussac-aveyron.fr

**Cabanès** - 05 65 47 00 41  
mairiecabanes12@gmail.com

**Calmont** - 05 65 69 47 22  
accueil@mairie-calmont.fr

**Camboulazet** - 05 65 69 02 42  
contact@camboulazet12.fr

**Camjac** - 05 65 69 20 85  
mairie.camjac@wanadoo.fr

**Cassagnes-Bégonhès** - 05 65 46 70 09  
mairie-cassagnes12@orange.fr

**Castanet** - 05 65 69 91 04  
mairie@castanet12.fr

**Castelmary** - 05 65 72 25 00  
mairie.castelmary@wanadoo.fr

**Centres** - 05 65 69 23 01  
mairie@centres.fr

**Colombiès** - 05 65 69 92 12  
mairie@colombies.fr

**Crespin** - 05 65 69 23 35  
mairie-de-crespin@wanadoo.fr

**Gramond** - 05 65 69 02 96  
mairie@gramond.fr

**Manhac** - 05 65 69 03 53  
mairie@manhac.fr

**Meljac** - 05 65 46 70 23  
mairie.meljac@wanadoo.fr

**Moyrazes** - 05 65 69 35 50  
accueil.mairie@moyrazes.fr

**Naucelle** - 05 65 67 82 90  
mairie@naucelle.fr

**Pradinas** - 05 65 69 92 84  
mairie@pradinas.fr

**Quins** - 05 65 69 03 04  
mairie@quins.fr

**Saint-Just-sur-Viaur** - 05 65 69 22 63  
mairie@saintjustsurviaur.fr

**Sainte-Juliette-sur-Viaur**  
05 65 69 46 06  
contact@saintejuliettesurviaur.fr

**Sauveterre-de-Rouergue**  
05 65 47 05 32  
mairie@sauveterre-de-rouergue.fr

**Tauriac-de-Naucelle** - 05 65 47 06 26  
mairie@tauriacdenaucelle.fr

# S'installer

## Vos démarches pour une installation réussie

Afin de pouvoir vous accompagner au mieux dans votre installation et vous permettre de vous intégrer rapidement et sereinement dans notre territoire, nous avons rassemblé dans cette partie toutes les démarches administratives essentielles et les informations pratiques dont vous pourriez avoir besoin.

### Pour trier vos déchets

Pays Ségali Communauté gère la collecte des déchets recyclables et des ordures ménagères. Ces déchets doivent être déposés dans des sacs respectivement jaunes et noirs fermés dans les conteneurs situés sur les points de regroupement.

Pour les autres déchets (encombrants, électroniques, mobiliers, déchets verts, etc) **deux déchetteries** existent.

Pour tout renseignement concernant les modalités de collecte et d'utilisation des déchetteries, veuillez vous rapprocher du service à l'adresse mail suivante : [dechetsmenagers@payssegali.fr](mailto:dechetsmenagers@payssegali.fr)



### LE P'TIT +

*Pensez aux boutiques du Centre Social et Culturel pour les vêtements dont vous ne voulez plus !*

*En y déposant vos sacs de vêtements propres, vous pouvez également participer à une action de solidarité. Ils seront triés par des bénévoles et viendront alimenter les deux boutiques solidaires et de vêtements d'occasion de Naucelle et Baraqueville.*

*Plusieurs conteneurs « Le Relais » sont aussi à votre disposition sur le territoire du Pays Ségali. Au nombre de six, ils se trouvent sur les communes de Baraqueville, Calmont (Ceignac), Cassagnes-Bégonhès et Naucelle. Retrouvez la localisation précise des conteneurs sur le site internet « Le Relais » : [www.lerelais.org/oudonner.php](http://www.lerelais.org/oudonner.php)*

### Pour traiter les eaux usées

L'assainissement individuel est une compétence de Pays Ségali Communauté : suivi et contrôle des installations, service de vidange, diagnostics assainissement (obligatoires en cas de vente d'un bien), et conseil pour tout projet de création ou de réhabilitation. **Contact : 05 65 67 82 75**

L'assainissement collectif est actuellement compétence des communes. Ainsi, pour toute question, travaux de raccordement ou problèmes liés à votre installation raccordée au réseau d'assainissement collectif, vous devez vous rapprocher de votre mairie et de ses services.

### Pour être raccordé au réseau d'eau potable

Si vous avez besoin de faire raccorder votre logement à l'eau potable ou besoin d'obtenir un devis, nous vous conseillons de vous rapprocher de votre mairie, car le territoire est desservi par plusieurs syndicats d'adduction d'eau.







## Aménagement et rénovation du logement

**Vous projetez des travaux  
d'amélioration de votre habitation  
ou bien vous souhaitez aménager un  
logement locatif ?**

Vous êtes peut-être éligible à certaines aides attribuées dans le cadre du **Programme d'Intérêt Général (PIG)** mis en place par le Département de l'Aveyron. Pour en savoir plus et obtenir tous les renseignements nécessaires, vous pouvez consulter **Oc'téha** (sur rendez-vous) lors des permanences qui se tiennent à Naucelle, Baraqueville et Cassagnes-Bégonhès.

*Contact : 05 65 73 65 76*

**Pour être conseillé sur des travaux  
de rénovation, de construction,  
d'économies d'énergies...**

- **L'Agence Départementale d'Information sur le Logement (ADIL)** a pour mission d'informer les usagers sur leurs droits et obligations, sur les solutions de logement qui leur sont adaptées, notamment sur les conditions d'accès au parc locatif et sur les aspects juridiques et financiers de leur projet d'accession à la propriété.

*Contact : 05 65 73 18 00*

- **Ma Prime Rénov' avec L'Agence Nationale de l'Habitat (ANAH)** a pour mission d'améliorer le parc privé de logements existants. Elle accorde des aides financières aux propriétaires et accompagne les collectivités dans la mise en œuvre de leur politique de l'habitat privé.

*Contact : 05 65 73 50 00*



Retrouvez toutes les démarches liées à votre déménagement en un flash



# Des services Au plus près de VOUS

En vous installant ici, vous profiterez de services de qualité pour faciliter votre quotidien dès votre arrivée. Situé à seulement 30 minutes d'Albi et de Rodez, le Pays Ségali vous garantit un accompagnement complet et adapté à vos besoins.

## Les Mairies

Elles sont le service public de **proximité** pour se renseigner sur les services et les démarches administratives (permis de construire, inscription sur les listes électorales, inscription à l'école, animations locales, liste des associations...).

Les mairies sauront vous fournir les conseils nécessaires et vous souhaiter la bienvenue lors de votre installation.

## Les services et permanences du Centre Social et Culturel

• **France Service** : Vous y obtiendrez un accompagnement de premier niveau pour vos démarches administratives du quotidien concernant : la CAF, la MSA, France Travail, La Poste, l'Assurance Retraite, l'Assurance Maladie, le Ministère Intérieur et de la Justice, Direction Générale des Finances publiques (DGFIP), chèque énergie (Ministère de la Transition Ecologique), l'URSSAF et l'ANAH. Des permanences ont lieu dans les communes de Baraqueville, Cassagnes-Bégonhès, Calmont, Colombières, Moyrazès, Naucelle. **Contact : 05 65 72 29 19**



## Vous êtes en recherche d'emploi ?

• **Espace Emploi Formation du Pays Ségali (EEF)** vous accompagne dans vos démarches de recherche d'emploi ou de reconversion. Ce relais d'informations peut également vous apporter son aide dans la recherche de salariés et processus de recrutement, en tant qu'entreprise.

**Contact Baraqueville : 05 65 72 31 04**

**Contact Naucelle : 05 65 72 24 84**

L'EEF accueille aussi des permanences de la **Mission Locale**. N'hésitez pas à les contacter pour plus d'informations et la prise de rendez-vous.

Pour mener à bien votre projet professionnel, pensez également aux ressources hors territoire :

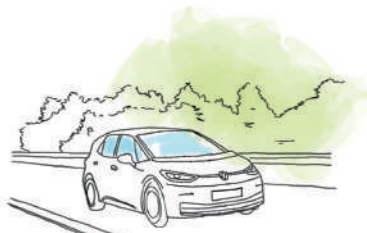
- Agences d'intérim,
- France Travail,
- Association AJILE (Accompagnement des Jeunes vers l'Insertion, le Logement et l'Emploi),
- Cap Emploi de l'Aveyron, et bien d'autres...

### A LA RENCONTRE

### D'AUTRES PARTENAIRES

Des permanences ont lieu au Centre Social et Culturel du Pays Ségali, retrouvez-les en flashant





## Besoin de vous déplacer ?

**Ouverts à tous, jeunes et moins jeunes, ces services vous offrent la possibilité de vous déplacer.**

### Et si on se la jouait collectif ?

• **Les lignes de bus et de train régionales régulières LIO** : elles traversent le territoire avec différentes étapes et vous amènent dans les villes à proximité de Villefranche-de-Rouergue, Rodez, Albi, Toulouse.

Trajet A-R	Etapes	Bus LIO	Train LIO
<b>Naucelle &gt; Rodez</b>	Quins, Baraqueville, Calmont	220	OUI
<b>Villefranche-de-Rouergue &gt; Rodez</b>	Pradinas, Castanet, Colombiès, Boussac, Baraqueville, Calmont	221	
<b>Rodez &gt; Albi</b>	Baraqueville	722	OUI
<b>Rodez &gt; Toulouse</b>	Baraqueville (Carcenac), Naucelle-Gare, Albi		OUI

• **Transport à la demande** : Le Transport à la Demande (TAD) mis en place en partenariat avec la Région Occitanie est un service de mobilité flexible qui permet aux habitants de réserver des trajets à l'avance, en partant de leur domicile pour se rendre sur diverses communes. Retrouvez les lignes desservies :

[www.payssegali.fr/transport-a-la-demande](http://www.payssegali.fr/transport-a-la-demande)

Pour bénéficier de ce service, il suffit de contacter la centrale de réservation de la Région Occitanie la veille de votre déplacement au 0 805 608 100.

Optez pour  
le mode  
**ÉCO**-  
responsable

• **Pour ceux qui préfèrent l'électrique** : un réseau de bornes de recharge électrique connecte le territoire. Retrouvez les bornes sur l'application ou le site : [reveocharge.com/fr/](http://reveocharge.com/fr/)

• **Pour ceux qui aiment le Blabla et la rencontre** : un réseau d'aires de co-voiturage maille le territoire. Vous pouvez aussi partager vos trajets du quotidien sur l'application ou site internet : [www.mobicoop.fr](http://www.mobicoop.fr)

**Le covoiturage avec liO, c'est une aide financière jusqu'à 2€ pour vos trajets en covoiturage inférieurs à 30 km (en dehors de ceux réalisés à l'intérieur des grandes agglomérations). Les conducteurs qui se lancent dans le covoiturage courte-distance peuvent bénéficier d'une prime de 100€ via la plateforme de covoiturage sur laquelle les trajets ont été réalisés.**

### Aéroport : pour prendre le grand air !



L'aéroport Rodez-Aveyron vous propose des liaisons nationales pour Paris et des vols internationaux vers toute l'Europe. Retrouvez les destinations et les horaires sur le site : [www.aeroport-rodez.fr](http://www.aeroport-rodez.fr)

### LE P'TIT +

**L'association Allô, ça roule en Ségala !**

*Des chauffeurs-bénévoles sont sur la route de plusieurs communes du territoire, le mardi et jeudi et une contribution solidaire vous sera demandée. Sur simple appel au 06 07 81 09 41 dans l'idéal au moins 7 jours avant le trajet.*



# Pour vos pitchous et vos ados

Le Pays Ségali recense 22 écoles maternelles et primaires et 5 collèges et 1 Maison Familiale et Rurale. Le territoire dispose d'une offre de services complète allant de la petite enfance à l'enfance et à la jeunesse. En plus des structures d'accueil, il existe un réseau d'environ 85 assistantes maternelles.



## La petite enfance (0-3ans)

Pays Ségali Communauté est responsable du champ de la petite enfance et propose ainsi à ses administrés un service complet en la matière, notamment à travers **les structures d'accueil** que sont :

- La micro-crèche « A Petits Pas dans la Grange » à Ceignac
- La crèche « Les P'tits Loups du Ségala » à Baraqueville
- La micro-crèche « Les Petits Gastadous » à Quins
- La micro-crèche « Les Loupiots » à Naucelle
- La micro-crèche, labellisée Ecolabel, « Ô Jardins des Merveilles » à Colombiès

Le **guichet unique** vous permet de réaliser le dossier de pré-inscription pour les accueils collectifs.



Pour tout renseignement au sujet de la petite enfance, veuillez contacter la coordinatrice :

[coordinationpetiteenfance@payssegali.fr](mailto:coordinationpetiteenfance@payssegali.fr)

De plus, le service du **Relais Petite Enfance**, gratuit, est également à votre disposition pour :

- L'accompagnement administratif auprès des parents employeur (recherche de mode de garde, employeur d'une assistante maternelle, contrat de travail)
- L'accompagnement des assistantes maternelles (administratif, analyse de pratiques, éducatif)
- Des actions proposées aux enfants (matinées d'éveil collectif pour les enfants de moins de 6 ans)



Vous pouvez suivre les actualités de ce service via le Facebook **Relais Petite Enfance Pays Ségali**

## L'enfance (3-11ans)

Le territoire du Pays Ségali détient plusieurs **accueils collectifs de mineurs (ACM)**. Il s'agit de modes d'accueil réglementés par l'Etat et dirigés par un personnel qualifié, destinés à accueillir les mercredis et pendant les vacances scolaires, les enfants âgés de 3 à 11 ans pour leur permettre de pratiquer des activités de loisirs éducatifs et de détente.

A l'image des services petite enfance, les accueils collectifs de mineurs sont répartis sur l'ensemble du territoire, à savoir :

- « L'île aux Enfants » à Baraqueville
- « Loulous et Terreurs » à Calmont
- « La Bulle Verte » à Naucelle
- « Les Enfants Sauvages » à Cassagnes-Bégonhès
- « La Cabane aux Lutins » à Colombiès



Pour tout renseignement concernant l'organisation et le fonctionnement des différents ACM, veuillez prendre contact avec la coordinatrice :

[coordinationenfanceacm@payssegali.fr](mailto:coordinationenfanceacm@payssegali.fr)

## La jeunesse (11-17ans)

L'association Baraquadabra se consacre aux activités pour la jeunesse. Ses locaux sont situés près du Lac du Val de Lenne, à 10 minutes à pied du centre-ville de Baraqueville.

Un projet de Maison des Ados est également en cours à Naucelle.

Baraquadabra propose diverses activités, des séjours pendant les vacances et des moments conviviaux pour les jeunes de 11 à 17 ans. Le programme est diffusé avant chaque période de vacances scolaires dans les écoles et collèges, et il est également envoyé par email aux adhérents.



.....

**Pour tout renseignement, veuillez-vous adresser à la coordinatrice jeunesse :**


*coordinationenfancejeunesse@payssegali.fr*

.....



## A la recherche d'activités pour vos enfants ?

*Demandez la brochure d'activités éditée chaque année par le Centre Social et Culturel du Pays Ségali (CSCPS) ou consultez les pages dédiées aux associations sur le site internet des mairies.*




### LE P'TIT +

**Pour les parents ?**

*Le CSCPS a pour mission de soutenir les parents et pour cela, propose des ateliers parents/enfants, des soirées parentalité et des groupes de parole.*

*Contact : famille@cscps.fr*

# Pour les **seniors** et les personnes en situation de **handicap**

Le territoire offre de nombreux services dédiés aux seniors et aux personnes en situation de handicap, axés sur l'accompagnement, leur bien-être et le maintien du lien social.

## Le Point Info Seniors du Pays Ségali

### *C'est quoi ?*

Il s'agit d'un dispositif soutenu par le Département de l'Aveyron, et la Communauté de Communes qui est géré par le Centre Social et Culturel du Pays Ségali. C'est un **guichet unique** de proximité dédié aux seniors, à leur entourage ainsi qu'aux professionnels.

### *Pour qui ?*

Il a pour missions **d'accueillir, d'informer et de conseiller** sur : les aides pour vivre à domicile (service d'aide à domicile, prestation APA, aménagement du logement, transports, sortie d'hospitalisation...), les structures d'accueil (accueil de jour, accueil temporaire, résidences autonomes, habitat inclusif, accueil familial, projet d'entrée en établissement d'hébergement pour personnes âgées dépendantes), **les aides existantes** pour les personnes âgées en situation de handicap, les **démarches administratives**, l'accès aux droits, les financements possibles, les changements de situation.

### *Quelles actions ?*

Le Point Info Seniors propose des actions de prévention et d'**animation** tels que des réunions d'information, des ateliers concernant le "bien vieillir" (mémoire, équilibre, bien-être...), mais aussi des groupes d'**échange** et d'information pour les aidants.

### *Où ?*

Ce service vous accueille dans les locaux du CSCPS et peut aussi se déplacer à votre domicile. Il vous garantit un accompagnement professionnel, personnalisé et gratuit. Des permanences ont lieu à Baraqueville, Cassagnes-Bégonhès et Naucelle.

Contact : 05 65 72 29 19 / 07 50 64 84 72

Le Point Info Seniors travaille en coordination avec différents réseaux locaux notamment avec les assistantes sociales du département situées à la Maison des Solidarités Départementales de Rodez.

Contact : 05 65 76 52 80



*Diverses structures sont présentes sur le territoire et permettent de répondre aux différentes situations liées à la dépendance. Il existe en effet six établissements médico-sociaux (accueils de jour, EHPAD) ainsi que des habitats alternatifs à Colombiès, Camjac et un projet à Naucelle ainsi qu'à Saint-Just-sur-Viaur.*

## Les animations

*De nombreux clubs des aînés vous attendent pour partager des activités variées et des moments conviviaux. Ces clubs sont l'occasion parfaite de tisser des liens et de profiter d'un cadre chaleureux. Pour découvrir les associations locales qui vous correspondent, n'hésitez pas à vous rapprocher de votre mairie ou à consulter le bottin des associations sur le site du Centre Social.*







## Pour les personnes en situation de handicap

Créée en 2005, la Maison Départementale des Personnes Handicapées (MDPH) a pour ambition d'offrir un accès unique aux droits et aux prestations en facilitant les démarches des personnes handicapées, quel que soit leur âge.

Contact : 05 65 73 32 60

La communauté 360 Aveyron, est un service gratuit et national, qui vous permet d'entrer directement en relation avec des acteurs impliqués dans l'accompagnement des personnes handicapées près de chez vous, qui se coordonnent pour vous apporter des solutions adaptées.

Contact : 0 800 360 360

Des structures, gérées par la Fondation OPTEO, sont présentes sur le Pays Ségali :



- **L'Etablissement et Service d'Aide par le Travail (ESAT) de Ceignac** accueille des travailleurs en situation de handicap. Contact : 05 65 71 26 00

- **La Maison d'Accueil Spécialisée (MAS) de Baraqueville** accueille des adultes polyhandicapés nécessitant une surveillance médicale constante et des soins courants. Contact : 05 65 70 19 65.

- **Une offre handiaccessible se développe** sur le territoire avec des partenaires comme Handisport12. Pour avoir des conseils sur les activités sportives et culturelles, les sites accessibles en braille et par des documents sonores adaptés etc....

Contactez l'Office de Tourisme : 05 65 72 02 52

### LE P'TIT +

**OGENIE :** [ogenie.fr](http://ogenie.fr)

*vous pouvez découvrir les initiatives à proximité de chez vous pour la vie sociale des seniors, ainsi que des ressources pour être conseillé lorsque vous faites face à une situation de solitude ou d'isolement.*

# Se soigner

Pour prendre soin de vous, notre territoire met à votre disposition une offre médicale complète et accessible.



## QUELQUES

## CHIFFRES CLÉS

### Médecins généralistes :

8

à Baraqueville

6

à Naucelle

1

à Sauveterre-  
de-Rouergue

1

à Cassagnes-  
Bégonhès

2

maisons de santé  
pluridisciplinaires

Et de nombreux professionnels de santé  
(médecins, kinésithérapeutes, dentistes,  
ostéopathes, infirmiers, podologues, etc)



Pour trouver un spécialiste consultez l'annuaire santé d'Ameli via ce lien : [annuairesante.ameli.fr](http://annuairesante.ameli.fr)

### Pour les urgences et consultations spécialisées :

Centre hospitalier de Rodez :  
[05 65 55 12 12](tel:0565551212)

Centre hospitalier de Villefranche-de-Rouergue :  
[05 65 65 30 00](tel:0565653000)

Centre hospitalier de Decazeville :  
[05 65 43 71 71](tel:0565437171)

Centre Médico-Psychologique de Naucelle : [05 65 71 29 30](tel:0565712930)



## INFOS UTILES

### Aide aux victimes :

- Association Départementale d'Aide aux Victimes et de Médiation (ADAVEM) :

[05 65 73 56 00](tel:0565735600)

Retrouvez une permanence ADAVEM le premier lundi du mois au CSCPS de Naucelle

- Centre d'Informations sur les Droits Des Femmes et des Familles de l'Aveyron (CIDFF 12) :

[05 65 68 18 09](tel:0565681809)

### Associations tutélaires :

- Association Tutélaire Aveyron Lozère (ATAL) :

[05 65 68 56 97](tel:0565685697)

- Union Départementale des Affaires Familiales (UDAF 12) :

[05 65 73 31 92](tel:0565733192)

**Département - Maison des Solidarités - Service Social : [05 65 76 52 80](tel:0565765280)**

# Entreprendre

**Bienvenue dans la section dédiée à l'entrepreneuriat et au développement économique de notre livret d'accueil. Notre territoire, riche d'un passé agricole fort, a su évoluer et se diversifier au fil des années. Aujourd'hui, il est le berceau d'un maillage dynamique de petites et moyennes entreprises qui jouent un rôle essentiel dans la création d'emplois et le soutien de l'économie locale.**

Structuré autour de plusieurs pôles d'activités, notre territoire se distingue par la complémentarité de ses secteurs économiques : l'industrie, la logistique, l'agriculture et les services. Cette diversité constitue un véritable atout pour les entrepreneurs et les investisseurs, offrant un environnement propice à l'innovation et à la croissance. Ensemble, explorons les opportunités qui s'offrent à vous et découvrez comment notre territoire peut devenir le tremplin de vos ambitions professionnelles.

## **A la recherche d'un foncier ou d'un bien immobilier pour votre activité ?**

Pays Ségali Communauté gère 11 **Zones d'Activités Économiques** réparties notamment le long de l'axe de la RN88. La communauté de communes aménage et entretient ces zones afin d'accueillir des entreprises et leur offrir tous les aménagements nécessaires à leur activité (fibre optique, signalisation, raccordement photovoltaïque...). **Contact : 05 81 63 06 79**

## **Pour bénéficier d'un accompagnement dans votre projet d'entrepreneuriat, Pays Ségali Communauté travaille en collaboration avec de nombreux partenaires, tels que :**

- La Région Occitanie et Ad'Occ
- La Chambre de Commerce et de l'Industrie (CCI)
- La Chambre des Métiers et de l'Artisanat
- La Chambre d'Agriculture

## **L'Agence Départementale de l'Attractivité et du Tourisme de l'Aveyron**

Les collaborateurs pourront vous faire découvrir le territoire aveyronnais, les opportunités d'emploi via son site internet "On recrute en Aveyron" et les opportunités de reprise d'entreprise. Vous pouvez bénéficier d'un accompagnement personnalisé à l'installation.

**Contact : 05 65 75 40 14**



## **ZOOM SUR**

### **Le dispositif Initiative Aveyron, soutenu par la CCI**

*Ce dispositif accueille, accompagne et conseille les porteurs de projet dans leur démarche financière afin de faciliter leur insertion dans le tissu local.*

*A cette fin, elle accorde des prêts personnels ou avances remboursables à 0 % sans garantie personnelle. Elle accompagne également les entrepreneurs par un suivi post-projet.*


**Contact : 05 65 77 77 00**





# Bien vivre

en Pays Ségali



◀◀ Découvrez dans cette section la richesse des activités **culturelles, sportives et associatives** qui animent notre territoire, ainsi que les nombreux atouts de notre cadre de vie, pour vous offrir **une intégration épanouissante et des moments de convivialité inoubliables.** ▶▶

## Le sport pour se maintenir en forme

Le Ségala est un véritable terrain de jeux pour les sportifs, que vous soyez fan de compétition ou simple amateur. Ici la nature s'offre à vous avec de nombreux sentiers de randonnées et de VTT qui parcourent le Ségala pour vous révéler ses plus beaux paysages.

### La randonnée...

Plus de 200 km de sentiers balisés pour la randonnée pédestre satisferont ou muscleront vos mollets. De quoi vous plonger au cœur du Ségala et vous faire découvrir toute la force et le caractère sauvage du territoire. Des balades familiales existent aussi.



### ZOOM SUR

#### LE TOPO-GUIDE

*1 chemin, 1 école réalisé par les écoles en partenariat avec les mairies et la Fédération Française de Randonnée (FFR).*



Retrouvez toute l'offre à l'Office de Tourisme en demandant nos topoguides de randonnées.

Des circuits véloroutes existent aussi et sillonnent le Ségala pour vous amener face à notre « petit patrimoine » qui a marqué notre histoire. Quoi de mieux qu'une pause dans un Sécadou pour grignoter une châtaigne ?



### Les aires de loisirs naturelles

**L'aire de loisirs de la Gazonne et le disc-golf :** ou comment jouer au golf avec un frisbee ou un ballon. Que vous soyez un expert ou un novice, cette activité est ouverte à tous, au cœur de l'aire de loisirs de La Gazonne, en contrebas de Sauveterre-de-Rouergue.

**Si la nature vous effraie, nos équipements sportifs d'intérieur sauront vous satisfaire.**

### Les piscines

Le centre aquatique de Naucelle avec ses quatre bassins extérieurs et solarium vous accueillent de juin à septembre. Son snack avec ses tables de pique-nique, ses transats sont un appel à la détente.

Pour un cadre plus naturel et familial, c'est la piscine de Sauveterre-de-Rouergue, située à l'aire de loisirs de la Gazonne, qui vous ravira.

### Les équipements sportifs

Envie de vous dépenser ? Les communes de Baraqueville et Naucelle sont de vraies pépites pour les amateurs de sport, avec une panoplie d'équipements : plusieurs gymnases, des terrains pour le foot, le rugby, les quilles, le BMX, le pump track, le tennis et même le paddle... L'aventure sportive vous attend !

Vous trouverez aussi dans chaque commune des équipements sportifs tels que des city-stades, des terrains de quilles ou de pétanque et bien évidemment des associations sportives qui vous proposeront des disciplines variées et promettent de belles rencontres !



**Le lac du Val de Lenne à Baraqueville à apprécier** grâce à ses multiples facettes : randonnées, activités nautiques, baignade, pêche... Vous aimez marcher, courir, faire du VTT... alors, vous allez trouver votre bonheur sur les sentiers du lac et ce, quel que soit votre niveau.

## Des lieux de rencontres

### Les bibliothèques et médiathèques

Elles maillent l'ensemble du Pays Ségali. Vous y trouverez en plus d'un accueil souriant, des livres, des dvd, de la musique et un lieu de rencontres lors des animations et ateliers organisés par nos bibliothécaires.

### Le cinéma

Le Fauteuil Rouge à Baraqueville vous propose une programmation variée et de qualité tout au long de l'année.



### Connaissez vous le Pôle des Métiers d'Art à Sauveterre-de- Rouergue?

Un lieu qui fait honneur aux artisans d'art à travers plusieurs espaces : des ateliers, un musée, un sentier d'art et une boutique gérée par l'association Art et Savoir-Faire.



### Le tissu associatif

Le Pays Ségali compte près de **400 associations** actives qui marquent son dynamisme en termes de loisirs, d'accès à la culture et aux sports mais également en services à la personne, défense de causes et amicales de citoyens. Un tissu dense et animé qui vous propose tout au long de l'année de **faire le plein de découvertes**, participer à de nombreuses activités, partager des **moments festifs** : Fêtes & Détours de la Lumière, Lax'N Blues, Tremplin rock des 100 vallées, Festival de la BD, Root's Ergue festival...



### INFOS UTILES

*Le Centre Social et Culturel du Pays Ségali est un acteur incontournable qui accompagne les dynamiques associatives tout en proposant différents services de proximité et des animations en itinérance. Animations familles, échanges de savoirs et ateliers créatifs, projets solidaires...*

*Retrouver toutes leurs actions sur leur site :*

[www.centresocialeetcultureldupayssegali.com](http://www.centresocialeetcultureldupayssegali.com)

### Où trouver les informations ?

- Auprès de chaque commune,
- Dans le bottin des associations publié chaque année par le Centre Social et Culturel,
- Dans vos boîtes aux lettres : Agenda Culturel, journal l'Associatif qui vous tiendront informé de l'actualité du territoire.

**Si vous êtes un nouvel arrivant**, les cafés associatifs peuvent vous aider à nouer des relations et rencontrer de nouvelles personnes.





## La saison culturelle

Retrouvez toutes les animations culturelles sur l'agenda des manifestations diffusé par l'Office de Tourisme et par l'agenda culturel du Centre Social et Culturel. Pour les plus "geek" pensez à **nous suivre sur les réseaux sociaux.**



@Destination  
Ségala Aveyron



@Centre Social et  
Culturel du Pays  
Ségali



## L'art de faire son marché

Le Pays Ségali c'est aussi le goût et la qualité de l'authentique dans sa **gastronomie** ! De nombreuses **fermes et producteurs locaux** vous proposent leurs produits lors de **marchés de producteurs** ou bien dans des magasins, épiceries. Les commerces de bouche sont bien présents pour mettre en avant nos traditions culinaires.



## Flânerie chez nos commerçants

La majorité des **commerces et services de proximité** sont présents dans les trois bourgs-centre que sont Baraqueville, Naucelle et Cassagnes-Bégonhès. Vous pouvez ainsi réaliser vos courses quotidiennes en limitant vos déplacements. Des associations de commerçants dynamiques animent le réseau.

N'hésitez pas à vous renseigner auprès de votre mairie sur les jours et horaires des marchés hebdomadaires, foires, ainsi que sur les **marchés gourmands** qui ont lieu en période estivale.



### INFOS UTILES

***A la recherche d'animations,  
d'informations sur les loisirs,  
sites à découvrir ?***

Rencontrez l'équipe de l'**Office de tourisme Pays Ségali** dans un de nos bureaux d'accueil à Sauveterre-de-Rouergue et Naucelle ou par téléphone au 05 65 72 02 52 / 05 65 67 16 42.



Téléchargez l'application Panneau Pocket pour suivre les actu de votre commune !



PanneauPocket

# Nous contacter



## Pays Ségali Communauté

- ☎ 05 65 69 27 43
  - 📍 100 Place René Cassin, 12160 Baraqueville  
25 Boulevard Eugène Viala, 12800 Naucelle
  - ✉ accueil@payssegali.fr
- <https://www.payssegali.fr>



## Office de Tourisme du Pays Ségali

- ☎ 05 65 72 02 52
  - 📍 Place des Arcades, 12800 Sauveterre-de-Rouergue  
Place Jean Boudou, 12800 Naucelle
  - ✉ accueil.tourisme@payssegali.fr
- [www.aveyron-segala-tourisme.com](http://www.aveyron-segala-tourisme.com)



## Centre Social et Culturel du Pays Ségali

- ☎ 05 65 72 29 19
  - 📍 35 Avenue de la Gare, 12800 Naucelle
  - ✉ accueil@cscps.fr
- [www.centresocialetcultureldupayssegali.com](http://www.centresocialetcultureldupayssegali.com)



**País  
Segali :  
mai  
qu'un  
país,  
una  
família\***



**Pays Ségali,  
plus qu'un pays,  
une famille**